

Энергосберегающий автомат

**ES-90/005**

**ПАСПОРТ**  
**Руководство по монтажу и**  
**эксплуатации**



г. Минск, мкр-н Уручье, пр. Независимости, 199, центральный корпус, логистический

Тел.: +375 (17) 399-83-88

e-mail: [5@sovplymbel.by](mailto:5@sovplymbel.by)

<https://sovplymbel.by>

---

---

## **ИНСТРУКЦИЯ**

Все права защищены. Информация, представленная в этом документе, была собрана для общего удобства наших клиентов. Он основан на общих данных, относящихся к свойствам строительного материала и методам работы, известным нам на момент выпуска документа, и поэтому может быть изменен или дополнен в любое время, и право на изменение или исправление настоящим явно сохраняется. Инструкции в этой публикации служат лишь руководством для установки, использования, обслуживания и ремонта продукта, упомянутого на титульной странице этого документа. Эта публикация должна использоваться для стандартной модели продукта того типа, который указан на титульном листе. Таким образом, производитель не может нести ответственность за любой ущерб, вызванный применением данной публикации к версии, фактически доставленной вам. Эта публикация была написана с большой осторожностью. Тем не менее, производитель не может быть привлечен к ответственности ни за ошибки, возникшие в данной публикации, ни за их последствия.

---

## ПРЕДИСЛОВИЕ

### Использование этого документа

Данный документ предназначен для использования в качестве справочного пособия для профессионального / лицензированного электрика, хорошо обученных и авторизованных пользователей для безопасной установки, использования, обслуживания и ремонта изделия, упомянутого на обложке этого документа.

### Пиктограмма и символы

Следующие пиктограммы и символы используются в этом документе

	<b>ВНИМАНИЕ!</b> Замечание с дополнительной информацией для пользователя. Замечание привлекает внимание пользователя к возможным проблемам.
	<b>ВНИМАНИЕ!</b> Процедуры, если они не выполняются с необходимой осторожностью, могут повредить продукт, мастерскую или окружающую среду.
	<b>ПРЕДУПРЕЖДЕНИЕ!</b> Процедуры, которые, если они не выполняются с необходимой осторожностью, могут повредить изделие или привести к серьезным травмам.
	<b>ПРЕДУПРЕЖДЕНИЕ!</b> <b>Обозначает риск поражения электрическим током</b>
	<b>ПРЕДУПРЕЖДЕНИЕ!</b> Важное предупреждение для предотвращения пожара.

### Индикаторы в тексте

Списки, обозначенные "-" (дефис), относятся к перечислениям. Списки, обозначенные "." (пункт маркера), описывают шаги, которые необходимо выполнить.

### Обслуживание и техническая поддержка

Для получения информации о конкретных настройках, работах по техническому обслуживанию или ремонту, которые не рассматриваются в данном руководстве, обратитесь к поставщику продукта.

Убедитесь, что у вас есть следующие технические характеристики

- название продукта
- серийный номер

Эти данные можно найти на идентификационной табличке.

## 1 ВВЕДЕНИЕ

### 1.1 Идентификация продукта

Идентификационная табличка прикреплена к боковой части блока управления ICE-LC. Он содержит, помимо прочего, следующие данные

- наименование товара
- серийный номер
- напряжение питания и частота

### 1.1.1 Общее описание

Автомат энергосбережения ES-90/005 - это опция энергосбережения, которую можно использовать со всеми вытяжными устройствами Plymovent, через индуктивный датчик на сварочном кабеле ES-90/005 управляет отдельным вентилятором. Он запускает вентилятор автоматически, когда начинается сварка, и останавливает его, когда сварка заканчивается. Регулируемое время остановки в пределах 77 сек. - 66 мин. может быть предустановлено. Ручная коррекция также возможна.

## 1 Опции и принадлежности

### LS-12 (датчик освещенности)

LLS-122 предназначен для использования с энергосберегающими и автоматическими заслонками в качестве альтернативы индуктивному датчику MCC-05 и WWCS. LLS-122 применяется при использовании газовой сварки или сварки TIGIG с токами ниже 30 А.

### S-100 (переключатель в сборе)

Вентилятор может быть запущен вручную с помощью переключателя, установленного на вытяжной воронке или подключенного к ES-90/005.

### 1.4 Технические характеристики

#### Источник электрического питания

115/208/230/400/480/600В, в зависимости от размера вентилятора (встроен контактор для вентиляторов до 4,0 кВт. Должен сочетаться с соответствующей защитой двигателя от перегрузки ((не входит в комплект).

#### Входное напряжение

115/208/230/400/480/600В, в зависимости от источника электрического питания, и 24VAC, и 224VDC.

#### Чувствительность

Датчик реагирует на переменный ток ((AC)) и постоянный ток ((DC)) до 30 А. Для сварки газом и TIG ниже 30 А вместо зажима индуктивного датчика следует использовать датчик освещенности LLS-12.

#### Автоматизация

77 сек. - 66 мин. регулируемое время остановки. Возможна ручная регулировка.

#### Таблица выбора тепловых реле для ES-90/005

##### 1.4.1 ES-90/005 50 Гц

вентилятор	мотор, кВт	напряжение	перегрузка	тип
FFUA-1800	0,55	400V/3~	0,9 - 1,3	MS-0.9/1.3
FFUA-2100	0,75	400V/3~	1,4- 2,0	MS-1.4/2.0
FFUA-2100	0,75	230V/1~	4,5 - 6,3	MS-4.5/6.3
FFUA-3000	1,1	400V/3~	2,3 - 3,2	MS-2.3/3.2
FFUA-4700	2,22	400V/3~	4,5 - 6,3	MS-4.5/6.3

## 1 Условия окружающей среды

Мин. рабочая температура	5 C
Ном. рабочая температура	20 C
Макс. рабочая температура	40 C
Макс. относительная влажность	80%%

## ОПИСАНИЕ ПРОДУКЦИИ

### 1 Работа

Энергосберегающий автомат ES-90/005 автоматически запускает / останавливает вентилятор и имеет встроенный трансформатор 2230 В 224В 75 ВА для рабочего освещения LL-5.5/24. Подходит для одного вытяжного устройства. ES-90/005 управляет вытяжным вентилятором, который удаляет загрязненный воздух во время сварки, что, как показали исследования, составляет около 50% рабочего дня. Это означает огромную экономию как затрат на отопление, так и износа. Для напряжения ниже 30 А, например, при газовой или TIG сварке, кабельные зажимы датчика должны быть заменены датчиком освещенности LS-12.



## БЕЗОПАСНОСТЬ

### Общее

Производитель не несет никакой ответственности за повреждение изделия или травмы, вызванные игнорированием инструкций по безопасности, приведенных в данном руководстве, или небрежностью при установке, использовании, обслуживании и ремонте изделия, указанного на обложке данного документа, и любых других аксессуаров. Особые условия работы или использованные аксессуары могут потребовать дополнительных инструкций по технике безопасности. Немедленно обратитесь к поставщику, если вы обнаружили потенциальную опасность при использовании продукта.

**Пользователь продукта всегда несет полную ответственность за соблюдение местных инструкций и правил техники безопасности**

#### Руководство пользователя

- Каждый, кто работает с продуктом, должен быть знаком с содержанием данного руководства и строго соблюдать его инструкции. Руководители должны проинструктировать персонал в соответствии с этим руководством и соблюдать все инструкции и указания.
- Никогда не меняйте порядок действий, которые необходимо выполнить.
- Всегда держите руководство с продуктом.

#### Пиктограммы и инструкции

- Пиктограммы, предупреждения и инструкции, прилагаемые к продукту, являются частью функций безопасности. Они не должны быть закрыты или удалены и должны присутствовать и читаться в течение всего срока службы продукта.
- Немедленно замените или отремонтируйте поврежденные или неразборчивые пиктограммы, предупреждения и инструкции.

#### Пользователи

Использование этого продукта исключительно для авторизованных, обученных и квалифицированных пользователей. Временный персонал и персонал, проходящий обучение, могут использовать продукт только под наблюдением и ответственностью квалифицированных инженеров.

### Назначение устройства<sup>1</sup>

Устройство было специально разработано для использования с изделиями Plymovent, а также вентиляторами, подключенными к этим изделиям. Использование устройства для каких-либо других задач, считается нецелевым. Производитель не несет никакой ответственности за повреждение или травмы, явившиеся результатом такого использования. Устройство было произведено в соответствии с самыми современными стандартами и требованиями безопасности. Всегда используйте данное устройство предварительно убедившись в его отличном состоянии, согласно его назначению и согласно инструкциям, указанным в данном руководстве.

### Технические характеристики

Спецификации, приведенные в данном руководстве, не должны изменяться.

### Модификации

Модификация (части его) продукта не допускается, за исключением нижней пластины, которая использоваться в качестве точки входа для внешних кабелей.

### Монтаж

Установка этого продукта исключительно зарезервирована для авторизованных, хорошо обученных и квалифицированных инженеров. - Осмотрите изделие и проверьте его на наличие повреждений. Проверьте работу функций безопасности.

- Никогда не устанавливайте продукт перед входами и выходами, которые должны быть использованы для экстренных служб.
- Убедитесь, что мастерская, в непосредственной близости от продукта, содержит достаточно утвержденных огнетушителей.

### Применение

- Проверьте рабочую среду. Не допускать входа несанкционированных людей в рабочую зону.
- Защищайте изделие от воды и влаги.
- Используйте здравый смысл и будьте бдительны. Не используйте продукт, когда вы находитесь под влиянием наркотиков, алкоголя или лекарств.
- Убедитесь, что помещение всегда достаточно проветривается это особенно касается замкнутых пространств.

### Сервис, обслуживание и ремонт

	<p><b>ВНИМАНИЕ!</b> Техническое обслуживание должно выполняться только уполномоченными, квалифицированными и обученными лицами с использованием соответствующих методов работы.</p>
	<p><b>ПРЕДУПРЕЖДЕНИЕ</b> <b>Опасность поражения электрическим током</b> Отключите электропитание перед обслуживанием. Невыполнение этого требования может привести к серьезным травмам или смерти.</p>

## УСТАНОВКА

	<p><b>ПРЕДУПРЕЖДЕНИЕ!</b> Не пытайтесь установить это устройство, если вы не знакомы с необходимыми инструментами, оборудованием, коммуникациями и потенциальными опасностями. Установка должна выполняться только квалифицированным поставщиком услуг. Невыполнение этого требования может привести к снижению производительности устройства, серьезным травмам или смерти.</p>
	<p><b>ПРЕДУПРЕЖДЕНИЕ!</b> <b>Пожароопасность</b> Никогда не устанавливайте блок управления в местах с горючими газами.</p>

1. Назначение устройства согласно определению в стандарте EN-ESO 12100, это спектр задач для решения которых, согласно информации от производителя, данное устройство подходит. В случае сомнений, назначение устройства может быть определено исходя из конструкции, модели и порядка использования устройства, который считается нормальным. Эксплуатация устройства в рамках его назначения включает в себя ознакомление с инструкциями в руководстве пользователя.

**ВНИМАНИЕ**

Автомат управления ES-90/005 поставляется без кабелей для внешней проводки. Все используемые соединительные кабели / размеры проводов должны соответствовать нормам NEC. Сальники, используемые для ввода кабеля в блок управления ES-90/005, должны быть размещены в нижней части корпуса. Кабель должен плотно прилегать к сальнику, чтобы предотвратить попадание влаги внутрь блока управления ES-90/005.

**1 Распаковка**

Проверьте комплектность упаковки. Упаковка должна содержать  
 - пульт управления ES-90/005  
 - ключ от дверцы  
 - MCC-05

**Электрическое соединение**

Подсоединить ES-90/005 в соответствии с прикреплённой отдельно электрической диаграммой.

**ВНИМАНИЕ!**

Значение по умолчанию для тепловой перегрузки в блоке управления составляет 3 ~. Изменение в случае 1 ~ согласно электрической схеме.

**ПРЕДУПРЕЖДЕНИЕ!**

Убедитесь, что устройство подходит для подключения к местной сети. Информацию о напряжении и частоте подключения можно найти на паспортной табличке.

**ВНИМАНИЕ!**

Электрическое подключение должно быть выполнено в соответствии с местными требованиями. Обеспечить соответствие нормативным требованиям EMC.

**ВНИМАНИЕ!**

Тепловое реле должно быть настроено в соответствии с перегрузкой, указанной на заводской табличке двигателя.

**ОБСЛУЖИВАНИЕ**

ES-90/005 не требует специального обслуживания

**ПОИСК НЕИСПРАВНОСТЕЙ**

Если ES-90/005 не функционирует правильно, пожалуйста, обратитесь к вашему поставщику

**ЗАПАСНЫЕ ЧАСТИ**

Следующие запасные части доступны для ES-90/005.

Рис. 1I **ES-90/005 50Гц**

Артикул	Описание
0000100739	Датчик индукции MCC-005
0000101409	Предохранитель 3.15A 5x20 мм ULL
0000101410	Печатная плата с кнопками
0000101413	Трансформатор 120-575В 24В 75ВА
0000101414	Реле K12 24В AC 50-60Гц
0000101415	Предохранитель 1.6A 5x20 мм ULUL
0000103030	Наклейка ES-90 (не показана)

**ЭЛЕКТРИЧЕСКАЯ ДИАГРАММА**

см. прикреплённую электрическую диаграмму

**УТИЛИЗАЦИЯ**

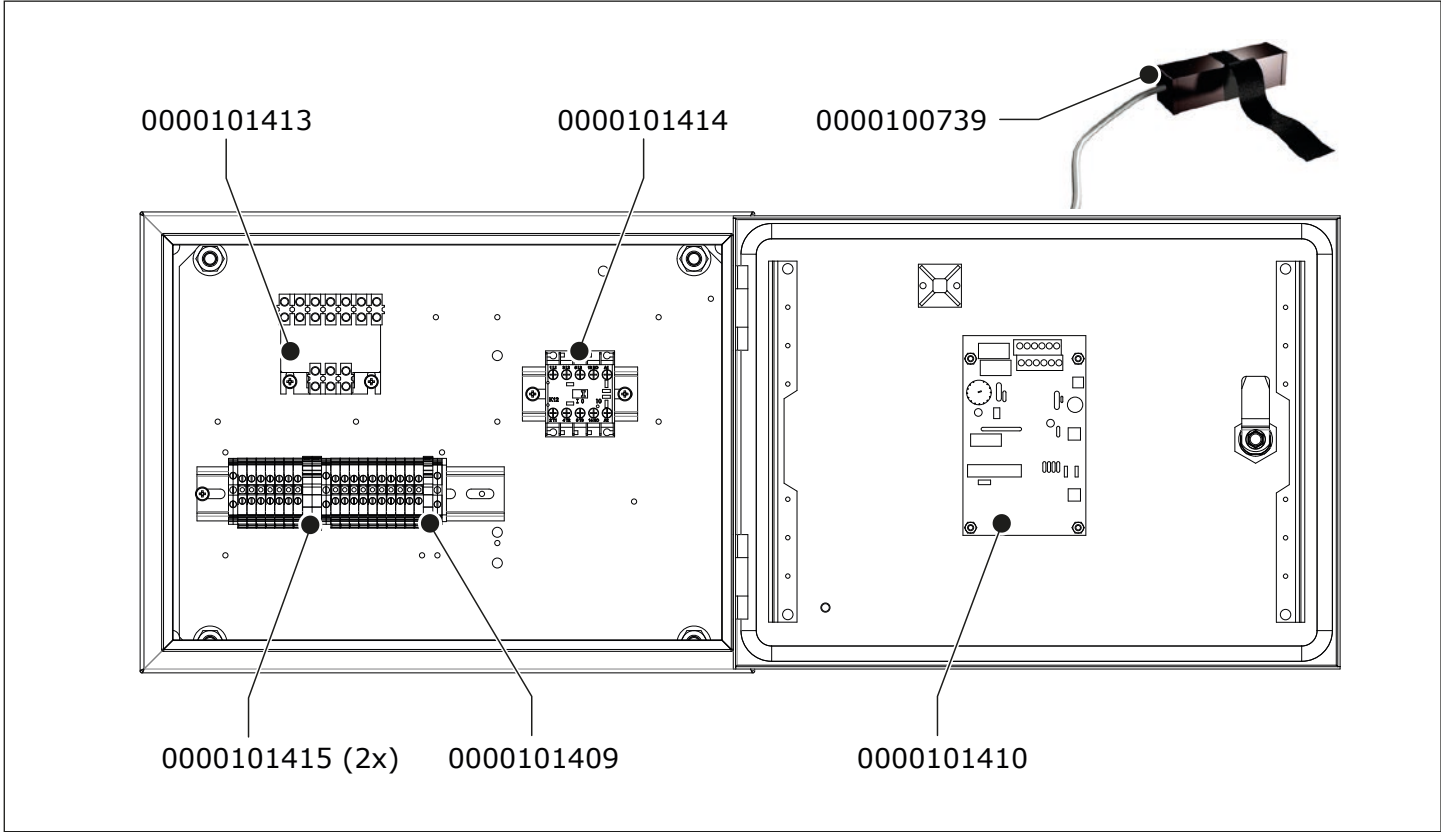
Утилизировать согласно местным законодательным требованиям.

**ДЕКЛАРАЦИЯ****CE декларация соответствия для техники**

Мы, Plymovent Manufacturing BV, Wezelkoge 11, 1822 BLL Alkmaar, Нидерланды, настоящим заявляем, под нашу личную ответственность, что продукты)  
 - ES-90/005  
 на которую ссылается эта декларация, соответствует условиям следующих директив  
 - EMC 2004/108 EC  
 - LVD 2006/95 EC

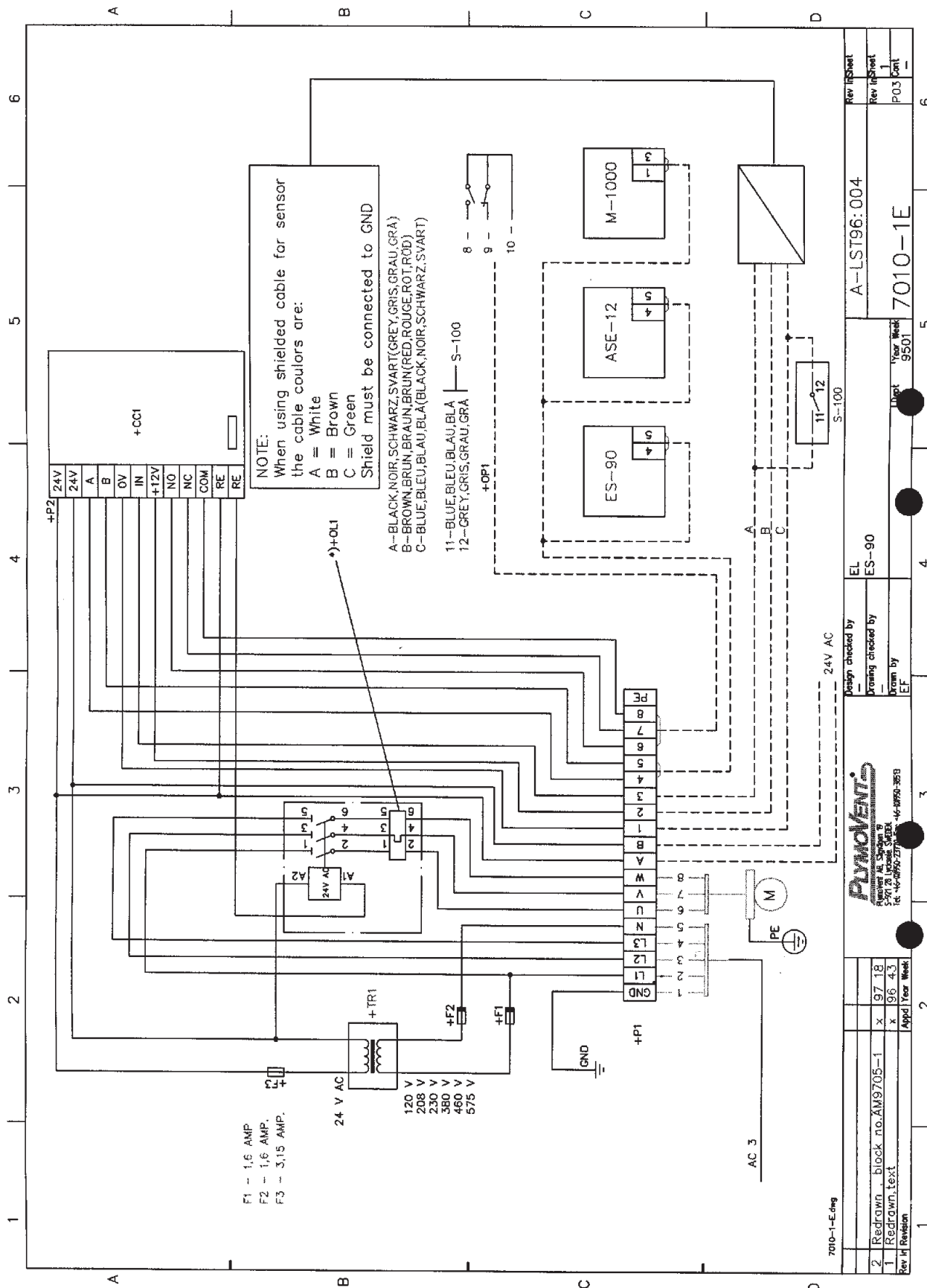
Alkmaar, the Netherlands, 1 July 2015

M.S.J. Ligthart  
Product Manager



# ЭЛЕКТРИЧЕСКАЯ ДИАГРАММА

ЭНЕРГОСБЕРЕГАЮЩИЙ АВТОМАТ ES-90/005



## ПАСПОРТ ИЗДЕЛИЯ

1. Настоящим паспортом АО «СовПлим» гарантирует соответствие данного изделия технической документации фирмы производителя.
2. АО «СовПлим» гарантирует работоспособность изделия в соответствии с техническими данными, при соблюдении потребителем правил транспортирования, хранения, монтажа, эксплуатации и технического обслуживания, установленных сопровождаемой технической документацией фирмы производителя.
3. Срок гарантии устанавливается в течение 12 месяцев со дня отправки изделия заказчику.
4. Срок гарантии не распространяется на расходные материалы и комплектующие изделия (фильтрующие кассеты, шланги и т.п.)

### Наименование изделия:

Энергосберегающий автомат ES-90/005

### Заводской номер:

Дата отгрузки

\_\_\_\_\_

Начальник ОТК

\_\_\_\_\_

Подпись, дата

\_\_\_\_\_

Инициалы, фамилия

М.П.