

Паспорт и инструкция по эксплуатации

PERSONALPRO



г. Минск, мкр-н Уручье, пр. Независимости, 199, центральный корпус, логистический

Тел.: +375 (17) 399-83-88

e-mail: 5@sovplymbel.by

<https://sovplymbel.by>

МАСКИ СВАРЩИКА PERSONAL PRO

**CE Approved to BS EN12941 : 1998
RESPIRATORY PROTECTIVE DEVICE - POWERED FILTERING
DEVICE, INCORPORATING A WELDING HELMET OR
IMPACT PROTECTIVE FACESHIELD, CLASS TH2P R SL
DEVICE**

ИНСТРУКЦИЯ ПО ЭКСПЛУАТАЦИИ

Важно:

Это руководство необходимо прочитать и полностью понять перед использованием устройства PersonalPro. Руководство должно быть сохранено для дальнейшего использования.

Обязательная информация для использования респиратора с питанием от головного устройства типа капюшон

Пожалуйста, внимательно прочитайте эти инструкции перед распаковкой продукта PersonalPro. Несоблюдение требований с инструкциями в этой брошюре может привести к аннулированию гарантии и негативно повлиять на ваше здоровье. Если у вас есть какие-либо вопросы относительно пригодности этого продукта для вашей задачи, пожалуйста, свяжитесь с профессиональным гигиенистом или позвоните в службу технической поддержки производителя. Информация об адресе и номере телефона напечатана на первой странице этой брошюры.

Contents

1. Введение
2. Одобрения
3. Предпосылки для использования
4. Обзор системы
5. Распаковка / Сборка/ Применение
6. Перед применением
7. Обслуживание / Чистка
8. Поиск неисправностей
9. Хранение и транспортировка
10. Перечень частей
11. Технические данные
12. Гарантия

1. Введение

PersonalPro - это система защиты органов дыхания, основанная на принципе циркуляции сжатого воздуха в капюшоне. Установленный на поясе нагнетатель подает воздух через фильтр и воздушный шланг в головной убор (капюшон или маску). Подача отфильтрованного воздуха создает положительное давление внутри головного убора, что предотвращает попадание внешнего загрязненного воздуха в зону дыхания пользователя.

2. Одобрения:

PersonalPro был разработан и изготовлен в соответствии с EN12941: 1998 как устройство TH2P R SL. 8S4275 (Руководство по внедрению эффективной программы защиты органов дыхания), которую пользователю рекомендуется прочитать, определяет устройство EN12941 TH2P R SL с назначенным коэффициентом защиты 20. PersonalPro может обеспечивать этот уровень защиты только при использовании с фильтрами, входящими в комплект поставки.

Изготовитель маркировал «PersonalPro» и «EN12941: 1998 TH2P R SL».
CR-2B01 / 2013 сертифицирован шлемами PL-2B01 / 2013 и GT-2B01 / 2013, сертифицированными по EN 175 B.

PersonalPro производится в соответствии с системой качества ISO 9001: 2000.

3. Предпосылки для использования:

Этот респиратор должен использоваться строго в соответствии с инструкцией и инструкциями, прилагаемыми к соответствующим головным устройствам (капюшонам).

Обязательная информация для использования респиратора с питанием пользователем должна быть прочитана и понятна в соответствии со следующими «Инструкциями по применению», чтобы правильно использовать систему защиты органов дыхания. Когда воздухоподувный агрегат выключен, защита органов дыхания не требуется или почти не ожидается. Когда блок воздухоподувки выключен, может произойти быстрое накопление углекислого газа и истощение кислорода в головном блоке, поэтому важно не использовать блок воздухоподувки, когда он выключен.

ИЗДЕЛИЕ НЕ ДОЛЖНО ИСПОЛЬЗОВАТЬСЯ:

В атмосфере, которая представляет непосредственную опасность для гигиены или здоровья пользователя, а также содержит кислород менее 17% или содержит неизвестные вещества.

В замкнутых пространствах или невентилируемых помещениях, таких как резервуары, трубы, каналы и т. п. Рядом с пламенем или искрами в местах с опасностью взрыва.

В районе сильных ветров.

Если воздухоподувный агрегат перестает работать по какой-либо причине, пользователь должен покинуть загрязненную зону немедленно.

Также важно:

Ничто не должно касаться движущихся частей.

Не предпринимается попытка изменить устройство или фильтр каким-либо образом

Вода и другие жидкости не попадают в устройство каким-либо образом - в частности, в двигатель и вентилятор, фильтр или аккумулятор. Убедитесь, что головной убор идеально подходит к лицу пользователя. Только тогда эффективность системы будет достаточной. Защитный фактор всей системы уменьшается, если уплотнение головной части установлено неправильно, например, из-за бород или длинного волоса, попадающего в линию пломбы. Существует вероятность того, что шланг к головному устройству может застрять при использовании. Воздуходувка должна быть расположена на человеке таким образом, чтобы уменьшить эту возможность. Фильтры не могут быть установлены непосредственно на головные устройства и не должны быть приспособлены для этого. Правильная защита органов дыхания не будет обеспечена, если какие-либо части оборудования будут изменены. При очень высоких скоростях работы давление в устройстве может стать отрицательным при пиковом вдыхании. Системы PersonalPro предназначены для использования только компетентным, обученным персоналом.

Фильтры не должны быть изменены, чтобы соответствовать различным воздухоподувным агрегатам.

ВНИМАНИЕ! Если какое-либо из этих условий выполняется, гарантия автоматически становится недействительной.

Пользователю рекомендуется немедленно покинуть загрязненную зону, если:

Предупреждающий сигнал о минимальной расчетной производительности.

Дыхание становится трудным

Возникает головокружение или дистресс.

Любая часть системы становится поврежденной.

Воздушный поток в головное устройство уменьшается или останавливается.

Загрязнение может быть расплавлено или попало внутрь головного устройства

Материалы, которые могут контактировать с кожей пользователя, вызывают аллергическую реакцию у большинства людей, но в маловероятном случае реакции пользователь должен немедленно покинуть загрязненную зону, вынуть устройство и обратиться к врачу.

4. Обзор системы:

Устройство PersonalPro - это респиратор с питанием на ремне и сменной одноразовой высокоэффективной системой фильтрации частиц. Система сертифицирована масками PL-2B01 / 2013 и GT-2B01 / 2013 и покрывает размеры голов от 535 до 600 мм.

Устройство PersonalPro содержит съемный 8-часовой аккумулятор.

При работе, как только звучит сигнал тревоги, пользователь должен немедленно покинуть рабочую зону и достичь безопасной зоны. Устройство имеет визуальную сигнализацию о низком заряде батареи и несколько звуковых сигналов, визуальную с вибрацией для заблокированного или отсутствующего фильтра. В зависимости от неисправности, пользователь должен заменить предварительный фильтр новым (в очень запыленных условиях предварительный фильтр необходимо будет часто менять) и либо перезарядить, или заменить аккумулятор на полностью заряженный. Если сигнал заблокированного фильтра продолжает звучать, основной фильтр следует заменить. Пользователь может вернуться на рабочее место только в том случае, если устройство будет работать с отключенной сигнализацией и проверкой скорости потока на приемлемость.

Фильтр был разработан специально для этого устройства. Он используется для фильтрации воздуха, которым будет дышать пользователь. Важно, чтобы пользователь проверял фильтр на наличие признаков повреждения или деформации, которые могут привести к попаданию загрязненного воздуха в устройство. Фильтр необходимо утилизировать, если фильтр поврежден или если он закрыт до момента срабатывания системного аварийного механизма.

В качестве съемной аккумуляторной батареи используется литий-ионный аккумулятор. Когда батарея поставляется в комплекте, она может заряжаться небольшим зарядом, устройство должно работать без перерыва, а затем заряжаться в течение шестнадцати часов перед первым использованием.

5. Распаковка / Сборка / Применение :

5.1. Распаковка:

Убедитесь, что упаковка не нарушена, и что ни одна из частей не повреждена из-за транспортировки или по другим причинам.

Комплект, включая аксессуары, содержит:

1. Устройство в комплекте с аккумулятором, префильтром и фильтром.
2. Поддерживающий поясной ремень
3. Воздушный шланг
4. Индикатор воздушного потока
5. Устройство зарядки
6. Инструкции пользователя

5.2. Сборка:

Прикрепите аппарат к ремню: пропустите внутренний ремень через заднюю часть петель. Пропустить через 2 петли для ремня, а затем через пряжку.

Установите аккумулятор в блок воздуходувки.

5.2.1. Регулировка поясного ремня:

Наденьте ремень вокруг талии так, чтобы воздуходувка была направлена назад, и скрепите два конца вместе. Если ремень слишком свободен, направьте часть регулятора вниз по поясу к другой половине. Если ремень слишком тесен, отодвиньте часть регулятора от другой половины.

Повторите вышеуказанные процессы, пока не будет получено удобное и безопасное положение.

После того, как ремень пристегнется правильно, зафиксируйте лишнюю часть ремня с помощью липучек.

5.2.2. Фильтр твердых частиц:

Используйте только фильтры и предварительные фильтры, поставляемые Plymovent. Сначала следует выяснить, проконсультировавшись с профессиональным гигиенистом или позвонив в службу технической поддержки производителя, чтобы выяснить, будет ли фильтр PersonalPro обеспечивать надлежащую защиту от опасности.

Дыхательный блок оснащен высокоэффективным фильтром частиц PRSL и предварительным фильтром. Как только прозвучит предупреждающий сигнал, следует заменить или проверить предварительный фильтр. В очень пыльных местах это может быть необходимо делать часто.

Фильтры должны регулярно проверяться (см. Проверка потока воздуха) и заменяться. Убедитесь, что срок годности новых фильтров не истек, они не использовались и не имеют явных повреждений. С гигиенической точки зрения максимальное рабочее время основного фильтра составляет 180 часов и не должно превышать. Запрещено чистить фильтры любой процедурой!

5.2.3. Удаление фильтров:

Открытие крышки фильтра: возьмитесь за воздуходувку и потяните крышку с правой стороны от воздуходувки.

ВНИМАНИЕ! Категорически запрещается использовать какие-либо инструменты для открытия крышки фильтра. Чтобы снять фильтр, снимите его с уплотнения фильтра, одновременно поворачивая его.

Очистите прибор от пыли.

5.2.4. Установка нового фильтра:

Установите фильтр обратно на место, используя то же вращательное движение, и осторожно надавите, пока он не залипнет на корпусе устройства.

Закрытие крышки фильтра: просто защелкните крышку на место. Обратите особое внимание, чтобы правильно закрепить устройство в воздуходувке. Не пытайтесь использовать воздуходувку без правильно освещенной крышки.

5.2.5. Замена префильтра

Предварительный фильтр представляет собой рукав, который устанавливается поверх основного фильтра. Чтобы снять / заменить, просто снимите старый фильтр и натяните новый на место. Важно убедиться, что фильтрующий материал основного фильтра полностью покрыт предварительным фильтром.

5.2.6. Присоединение воздушного шланга:

Совместите штырьки разъема с пазами на выходе воздуха воздуходувки.

Вставьте байонетный разъем в нагнетатель, пока он не достигнет нижней части отверстия, а затем поверните по часовой стрелке, пока установочные штифты не защелкнутся на месте.
Установка шланга на капюшоны - та же процедура.

5.2.7.Надевание сварочной маски:

Сначала установите наклон сварочных шлемов и отрегулируйте сварочный фильтр в соответствии с личным комфортом (см. Инструкции по эксплуатации шлема). Поднимите шлем в верхнее положение. Наденьте на голову и отрегулируйте храповое колесо головного убора, толкая его и поворачивая, пока не будет достигнута достаточная плотность. Потяните упругий щиток подбородка вниз и в тот же время потяните шлем вниз. Убедитесь, что эластичная защита подбородка удобно лежит под подбородком. Сварочный шлем готов к использованию

5.3. Применение:

Включите устройство, нажав кнопку ON / OFF на панели управления. Поток воздуха можно регулировать двумя кнопками со стрелками от 180 л / мин до 220 л / мин. Агрегат обеспечивает постоянную подачу воздуха. Микропроцессор внутри устройства автоматически регулирует скорость двигателя, чтобы компенсировать засорение фильтра и состояние батареи. Если микропроцессор не может поддерживать отрегулированный поток воздуха, устройство подаст звуковой сигнал. В этот момент пользователь должен проверить блок воздухоудвки. Если возможно, микропроцессор автоматически уменьшает поток воздуха до следующего нижнего уровня, если он не достигнет нижнего уровня, сигнал тревоги все равно будет звучать. Когда воздушный поток падает ниже минимального рабочего уровня, второй звуковой сигнал тревоги присоединяется к первому, и устройство вибрирует. В этот момент пользователь должен немедленно прекратить работу, покинуть рабочую среду и добраться до места, назначенного для обеспечения безопасности, и заменить фильтр или зарядить / заменить аккумулятор.

Чтобы проверить аккумулятор: при первом запуске устройства индикатор аккумулятора должен гореть красным - это означает, что аккумулятор полностью заряжен. Для начала рабочей смены рекомендуется использовать только полностью заряженную батарею. При полностью заряженном аккумуляторе устройство должно функционировать нормально, но если звуковой сигнал все еще звучит, пользователь должен заменить фильтр. Если проблема все еще сохраняется, см. Главу 8 по решению проблемы.

6. Перед применением:

6.1 Проверка перед применением :

Каждый раз, перед началом работы:

Все компоненты находятся в хорошем состоянии без видимых повреждений (например, дыр, разрывов и т. д.). Замените все поврежденные или изношенные детали. Тщательно осмотрите воздушный шланг, уплотнения и лицевую часть. Между воздушным шлангом и головным убором, а также вентилятором имеется хорошее соединение. Поток воздуха достаточный (см. 6.2.)

Воздух подается через всю дыхательную систему от воздухоудвки до капюшона.

Зарядите аккумулятор перед первым использованием. (см. 6.3.)

6.2. Проверка воздушного потока:

1. Отсоедините воздушный шланг от блока воздухоудвки.
2. Вставьте индикатор воздушного потока в разъем воздушного шланга и держите шланг в вертикальном положении примерно на уровне глаз.
3. Включите блок питания. Воздушный поток достаточен, только если индикатор сброса достигает минимального уровня расхода. Если индикатор опускается ниже минимального уровня расхода, необходимо зарядить аккумулятор или заменить фильтр. Если проблема все еще сохраняется, см. Главу 8 для дополнительных предложений.

6.3. Аккумуляторы:

ВНИМАНИЕ! Аккумуляторы поставляются только частично заряженными. Все аккумуляторы необходимо заряжать перед их первым использованием. Аккумулятор можно заряжать отдельно или на воздухоудвном блоке. Зарядное устройство не должно использоваться ни для каких других целей, кроме тех, для которых оно было изготовлено. Не заряжайте аккумулятор в потенциально взрывоопасной атмосфере. Зарядное устройство предназначено для использования в помещении. Оно должно быть защищено от сырости. Зарядное устройство контролирует зарядку автоматически.

После того, как батарея заряжена, зарядное устройство переключается в режим подзарядки и сохраняет заряд батареи полностью. Время зарядки составляет от 6 до 8 часов.

6.3.1. Зарядка аккумулятора:

1. Проверить, что напряжение в сети нормальное.
2. Вставить вилку в розетку.
3. Соединить аккумулятор и зарядное устройство. Гнездо для зарядного устройства расположено с боку.
4. Состояние процесса зарядки указывает светодиод красного цвета.
5. После завершения зарядки активируется режим подзарядки: красный светодиод гаснет, зеленый светодиод загорается в момент подзарядки.

6.3.2. Замена аккумулятора:

Извлечение аккумулятора. Найдите защелку аккумулятора и вытяните её, и в то же время аккумулятор можно извлечь, подняв его вверх.

Установка аккумулятора: убедитесь, что аккумулятор находится в правильном положении (согласно п. 5.2), а затем вставьте аккумулятор в крышку, пока не защелкнется защелка. Важно, чтобы фиксатор аккумулятора был полностью заблокирован.

7. Обслуживание / очистка:

Блок изделия, корпус фильтра должны регулярно очищаться, чтобы поддерживать их в хорошем рабочем состоянии.

Для одиночного пользователя все устройства можно чистить тканью, смоченной теплой водой с мылом. Для нескольких пользователей блоки должны быть продезинфицированы при передаче от одного пользователя другому.

Жидкости не должны попадать в работу воздухоподводящего блока или попадать на элемент фильтра. Части должны быть высушены на воздухе. Ни при каких обстоятельствах нельзя использовать какие-либо растворители или абразивные чистящие средства. Запрещается сушить агрегат горячим воздухом или лучистым теплом. Срок работы устройства, согласно разработанной спецификации, в течение 3-х лет, если обслуживание поддерживается в соответствии с этими инструкциями.

Перед каждым использованием пользователь должен убедиться, что в устройстве нет дефектов, таких как трещины, разделенные фильтры и шланги, трещины козырьков и компонентов шлема, в зависимости от ситуации.

Поиск неисправностей :

Если при использовании системы PersonalPro происходит резкое изменение подачи воздуха, необходимо проверить следующее:

- Что все части системы подачи воздуха собраны правильно.
- Аккумулятор и его разъем.
- Является ли зарядное устройство неисправным или работает с перебоями (если это так, диоды не работают).
- Фильтры и их возможное засорение.
- Что в воздушном шланге нет отверстия.
- Не повреждено ли уплотнение капюшона.
- Не уменьшилось ли рабочее время после полной зарядки аккумулятора (если это так, необходимо заменить аккумулятор).

9. Хранение и транспортировка:

Когда не используется или во время транспортировки, воздухоподводящая и головные устройства должны храниться в контейнере, в котором они были получены или другой аналогичной упаковке, такой, чтобы на него не попадали прямые солнечные лучи, не соприкасаясь с растворителями и не может быть поврежден при физическом контакте с жесткими растворами / предметами.

Не хранить вне температурного диапазона от + 0 ° C до + 40 ° C или при относительной влажности выше 75% .

10. Запасные части

1	Лицевой уплотнитель	0000105016
2	Механизм регулировки маски и ~воздушный шланг	0000105015
3	Шланг подачи воздуха	0000105012
4	Поддерживающий ремень	0000105023
4	Удлиняющий ремень	0000105004
4	Комплект ремней для удобства переноски	0000105005
5		-
5	Зарядное устройство	0000105014
6	Аккумулятор	0000105013
7		-
8	Основной фильтрующий картридж	0000105010
9	Префильтр	0000105011
9	Угольный префильтр	0000105003

11. Технические данные

Маска сварщика, приведённая в действие, легковесна и легка в обращении. Оснащена сменным фильтром. Система обеспечивает надёжную защиту от частиц и аэрозолей.

Расход воздуха: от 180 до 220 литров / мин. Минимальный расход 170 литров / мин.

Вес с фильтром: 920 грамм

Тип фильтра: P R SL

Тип батареи: сменный и перезаряжаемый Li-Ion 7,4 В / 5200 мАч

Циклы зарядки > 350

Визуальная звуковая сигнализация о низком напряжении батареи.

Визуальные, звуковые сигналы тревоги при недостаточной скорости потока (ниже 170 литров/мин.)

Фактический коэффициент защиты (APF) 20

Уровень шума: 65 дБА





Время работы более 8 часов при минимальном расходе с новым фильтром и полностью заряженным аккумулятором в чистой среде. (5 часов при максимальной скорости потока.)

Внимание! Время работы может быть сокращено в случае засорения фильтра при замене батареи

Сертификация EN 12941: 1998 + A1: 2003 + A2: 2008

Сертифицировано: DEKRA-EXAM GmbH

Символы:

Смотри инструкцию по эксплуатации	
Хранить при температуре от 0 до 40° C	
Годен до: год / месяц	
Максимальная относительная влажность <75%	

Обозначение фильтра:

R = это означает, что фильтр можно использовать более одной смены.

S = означает, что фильтр защищает от твердых частиц.

L = означает, что фильтр защищает от жидких частиц.

12. Гарантия:

Гарантия на устройство PersonalPro в течение 12 месяцев с даты покупки от механических или электрических дефектов.

Гарантия на аккумулятор PersonalPro в течение 6 месяцев с даты покупки. Компания обязуется произвести замену или ремонт без взимания оплаты, любая часть которой будет признана дефектной в течение этого периода. В качестве альтернативы и по своему усмотрению Компания может заменить.

Эта гарантия распространяется на случаи:

- устройство PersonalPro использовалось исключительно для тех целей, для которых оно предназначено,
- устройство PersonalPro не подвергалось неправильному использованию, аварии, модификации или ремонту,

К сведению! В случае претензии свяжитесь с продавцом, у которого было приобретено устройство PersonalPro.

Эта гарантия не распространяется на нормальный износ.

Эта гарантия не распространяется на ваши местные юридические права.

P.S. Гарантия на аккумулятор PersonalPro в течение 6 месяцев с даты покупки.

CE Approved to EN 166, 175, 379

ИНСТРУКЦИЯ ПО ЭКСПЛУАТАЦИИ

Важно:

Это руководство необходимо прочитать и полностью понять перед использованием устройства PersonalPro. Руководство должно быть сохранено для дальнейшего использования.

1 - Обязательная информация для использования респиратора с питанием от головного устройства типа капюшон

Пожалуйста, внимательно прочитайте эти инструкции перед распаковкой продукта PersonalPro. Несоблюдение требований с инструкциями в этой брошюре может привести к аннулированию гарантии и негативно повлиять на ваше здоровье. Если у вас есть какие-либо вопросы относительно пригодности этого продукта для вашей задачи, пожалуйста, свяжитесь с профессиональным гигиенистом или позвоните в службу технической поддержки производителя. Информация об адресе и номере телефона напечатана на первой странице этой брошюры.

2 - Предупреждения

В процессе сварки выделяются тепло и излучение, которые могут вызвать травмы глаз и кожи. Маска сварщика обеспечивает защиту глаз и лица. Для защиты всего тела необходимо надевать соответствующую дополнительную защитную одежду. У некоторых людей могут возникнуть аллергические реакции на частицы и вещества, которые выделяются в процессе сварки. Материалы, которые вступают в контакт с кожей, могут вызывать аллергические реакции у восприимчивых людей. Маска должна всегда использоваться с самозатемняющимся картриджем и подходящими линзами. Никогда не используйте несертифицированные самозатемняющиеся картриджи или линзы. Маска подходит для всех установленных процедур сварки, кроме газовой и лазерной сварки. Сварочную маску нельзя использовать для сварки сверху, так как существует риск получения травмы в результате падения расплавленного металла.

3 - Использование

Повязка на голову. Пожалуйста, отрегулируйте верхнюю регулировочную ленту по размеру головы. Нажмите ручку с храповым механизмом и вращайте до тех пор, пока головное кольцо не будет надежно, но удобно.

Расстояние до глаз и наклон шлема. Расстояние между самозатемняющимся картриджем и проушинами регулируется путем отпускания фиксирующих ручек. Отрегулируйте в одинаковой степени с обеих сторон без заедания. Затем подтяните фиксирующие ручки.

Наклон шлема можно отрегулировать с помощью поворотной ручки.

Уровень затемнения. Поворачивая центральную ручку, выберите уровень оттенка между DIN 9 и DIN 13.

Задержка переключения. Переключатель задержки позволяет выбрать время реакции фильтра при смене темного на светлое

4 - Очистка

Картридж и линзу передней крышки необходимо регулярно чистить мягкой тканью. Запрещается использовать сильные чистящие средства, спирт или абразивные чистящие средства. Поцарапанные или поврежденные линзы необходимо заменить.

5 - Установка и снятие новой защитной линзы:

Чтобы вставить новую внешнюю защитную линзу (4), необходимо снять фильтр, отвинтив два крепежных винта (8) с внутренней стороны маски (1). Затем можно снять старую защитную линзу, а затем вставить новую линзу, за которой следует держатель для светонепроницаемого уплотнения (6), самозатемняющийся картридж, внутренняя защитная линза (5), а затем крепежная рама из минерального стекла (8) и, наконец, заменить два крепежных винта.

6 - Снятие / установка самозатемняющегося картриджа

1. Освободите удерживающую раму, как показано (8)
2. Осторожно отклоните самозатемняющийся картридж с линзами (7).
3. Установка происходит в обратном порядке

7 - Технические данные

Уровень защиты DIN4

Регулируемый оттенок от DIN9 до DIN13

Защита от ультрафиолетового и инфракрасного излучения Максимальная защита в светлых и темных режимах.

Время переключения от светлого к темному 0,2 мсек.

Время переключения от темного к светлomu 0,1 - 1 сек.

Размеры картриджа 110x90 мм
Размеры поля зрения 93x43 мм
Блок питания: солнечные элементы, не нужно менять батарейки
Вес 497 г
Классификация в соответствии с EN379
Оптический класс = 1
Рассеяние света = 1
Гомогенность = 1
Зависимость угла зрения = 2
Стандарты CE, ECS, ANSI, AS / NZS

8 - Хранение и транспортировка:

Когда устройство не используется или не транспортируется, его следует хранить в контейнере, в котором они были предоставлены, или в другом подобном контейнере, чтобы он не попадал под прямые солнечные лучи, не контактировал с растворителями и не мог быть поврежден при физическом контакте с твердыми поверхностями или предметами.
Не хранить вне температурного диапазона от -5 ° C до + 55 ° C или при относительной влажности выше 75%.

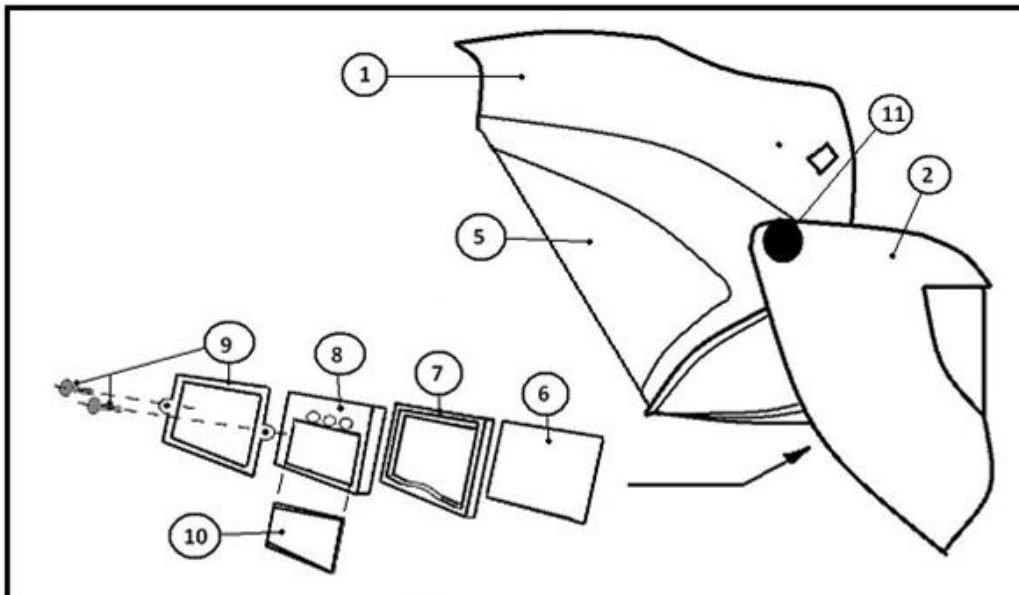
Таблица

1.0 применения уровня затемнения масок сварщика в зависимости от сварочных процессов или родственных им процессов и величины токов (А) в сварочных процессах

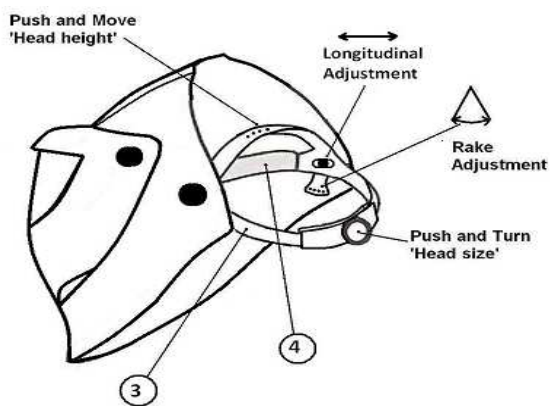
Welding process Or related techniques	Current internally in amperes													
	0.5	2.5	10	20	40	80	125	175	225	275	350	450		
	1	5	15	30	60	100	150	200	250	300	400	500		
E manual Flux core electrodes Fluxed stick electrodes					9	10	11		12		13		14	
MIG / Metal-Inert-Gas Argon (Ar/He) Steels, alloyed steels, Copper & its alloys etc.							10	11	12		13		14	
MIG / Metal-Inert-Gas Argon (Ar/He) Aluminium, copper, nickel And other alloys.							10	11	12	13	14	15		
TIG / Tungsten-Inert Gas Argon (Ar/H ₂) (Ar/He) All weldable metals such as: steels, aluminium, Copper, nickel and their alloys.					9	10	11		12	13				
MAG / Metal-active Gas(Ar/Co ₂ O ₂) (Ar/Co ₂ /He/H ₂) Construction Steel, hardened & tempered steels Cr-Ni-steel, Cr-steel & other alloyed steels.							10	11	12	13		14		15
Electric arc compressed air joining (Melt joining) carbon electrodes (O ₂) Flame grooving compressed air (O ₂)									10	11	12	13	14	15
Plasma cutting (fusion cutting) All weldable metals see WIG Centre and outer gas: Argon (Ar/H ₂) (Ar/He)							11		12	13				
Plasma cutting (Fusion cutting) Micro-plasma welding Centre and outer gas: Argon (Ar/H ₂) (Ar/He)	2.5	5	6	7	8	9	10	11	12	13	14		15	
	4													
	0.5	2.5	10	20	40	80	125	175	225	275	350	450		

Depending upon the application conditions, the next highest or next lowest protection level can be used.
The darker fields correspond to those areas in which the corresponding welding process cannot be used.

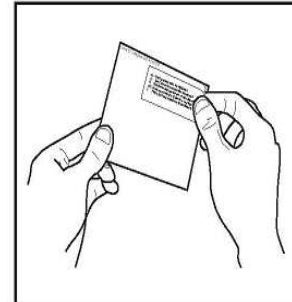
1.2



1.3



1.4



1.5



1.6

Обозначения характеристик в стандарте

CE 4/9-13 W2B 1/1/1/2/379

- 4 Номер по государственной шкале
- 9 Самый светлый номер затемнения
- 13 Самый тёмный номер затемнения
- W2B Идентификация производителя
- 1 Оптический класс
- 1 Рассеивание света
- 1 Изменение в классе светопропускания
- 2 Класс зависимости угла зрения
- 379 Номер стандарта

5.1.



5.2.1

Loosen



Tighten



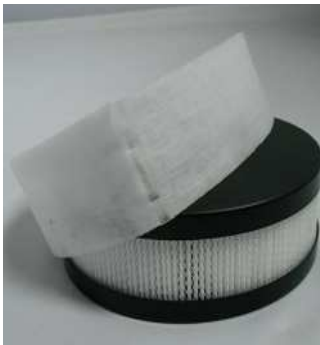
5.2.2



5.2.3



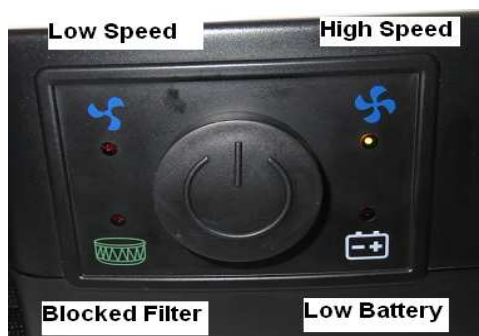
5.2.5



5.2.7



5.3



6.2



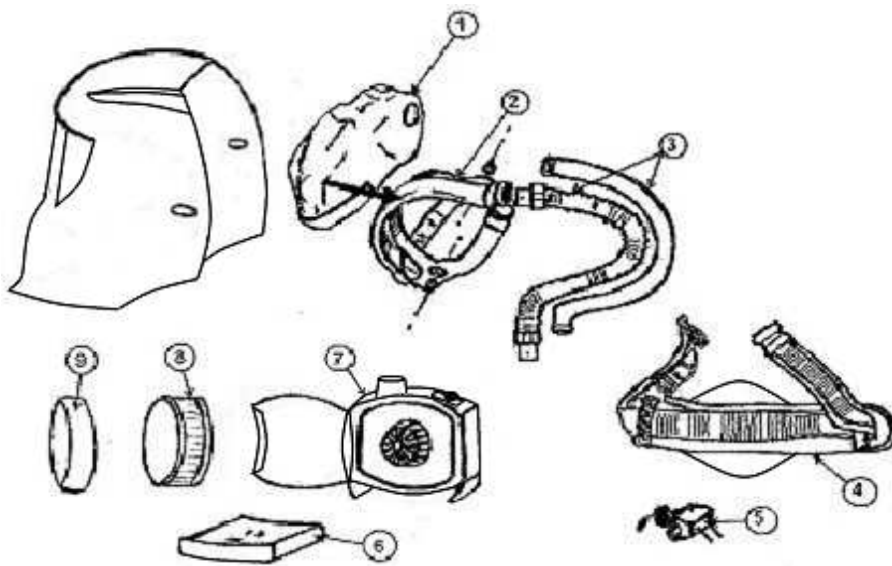
6.3



6.3.2



10



PLYMVENT®

clean air at work

PERSONALPRO

